

明謚紀彙編

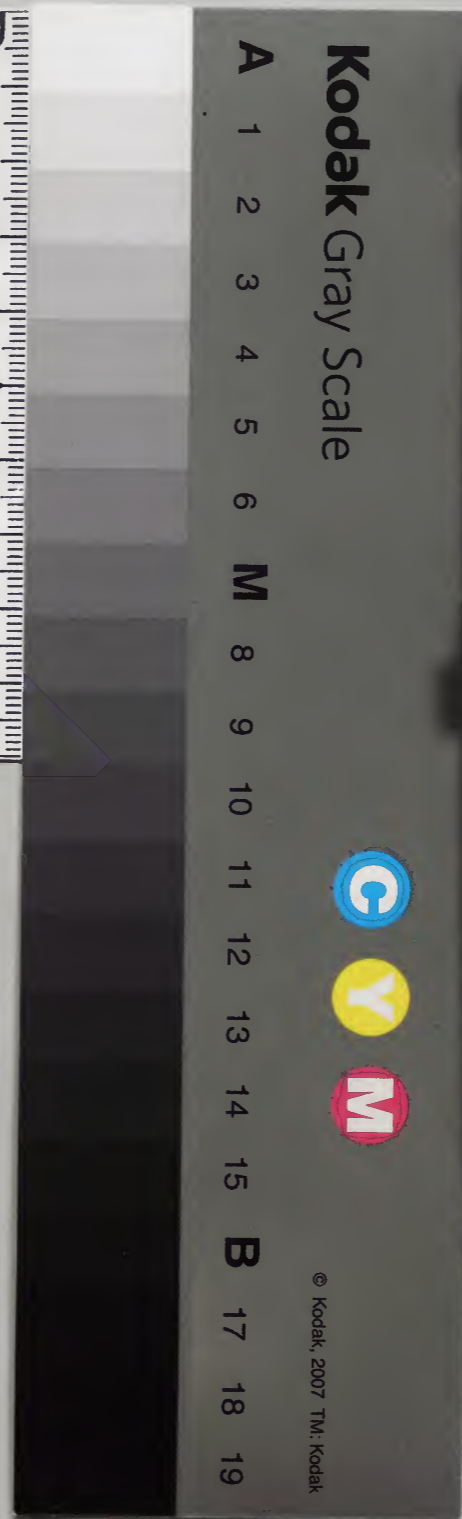
十二十三

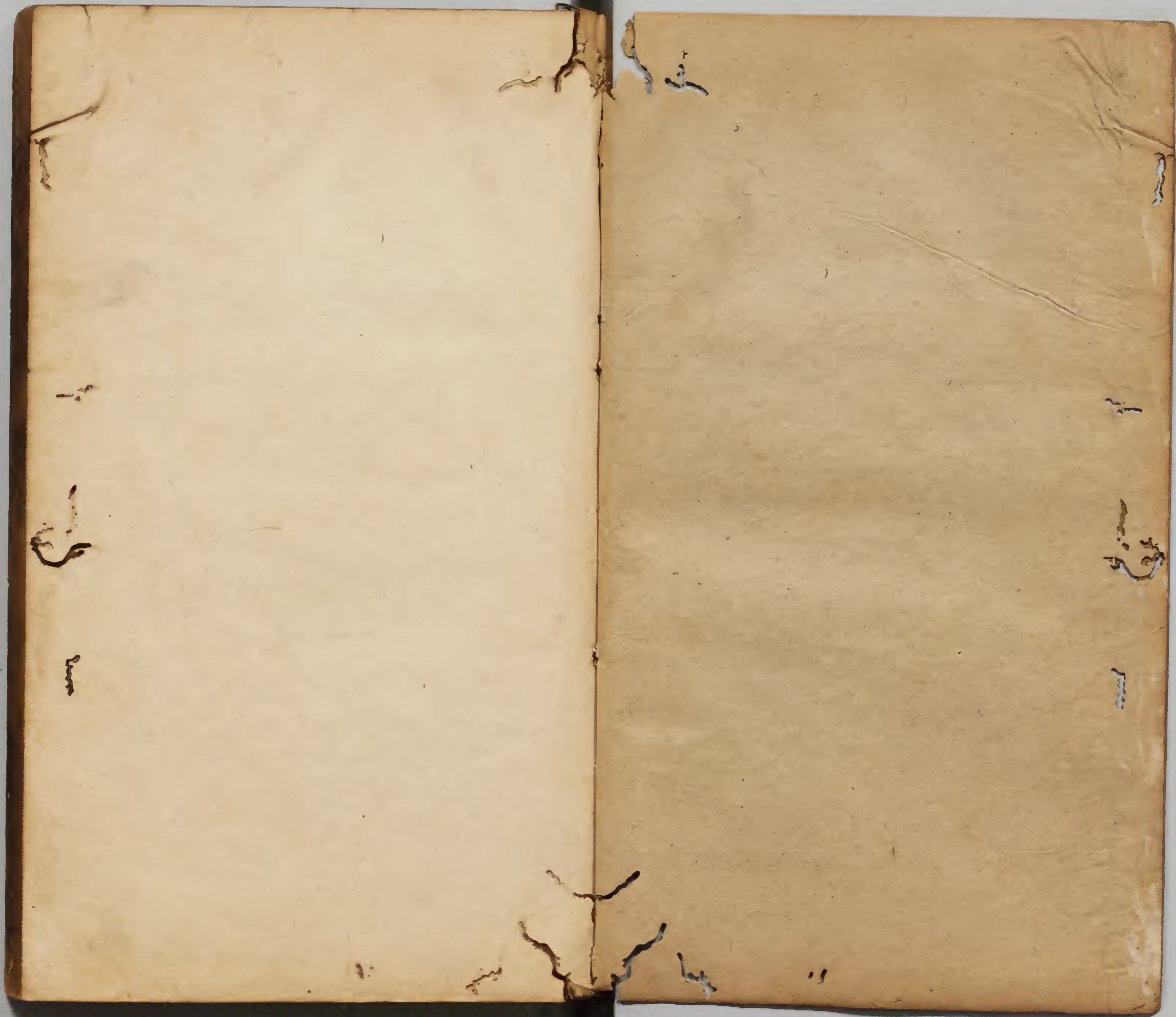


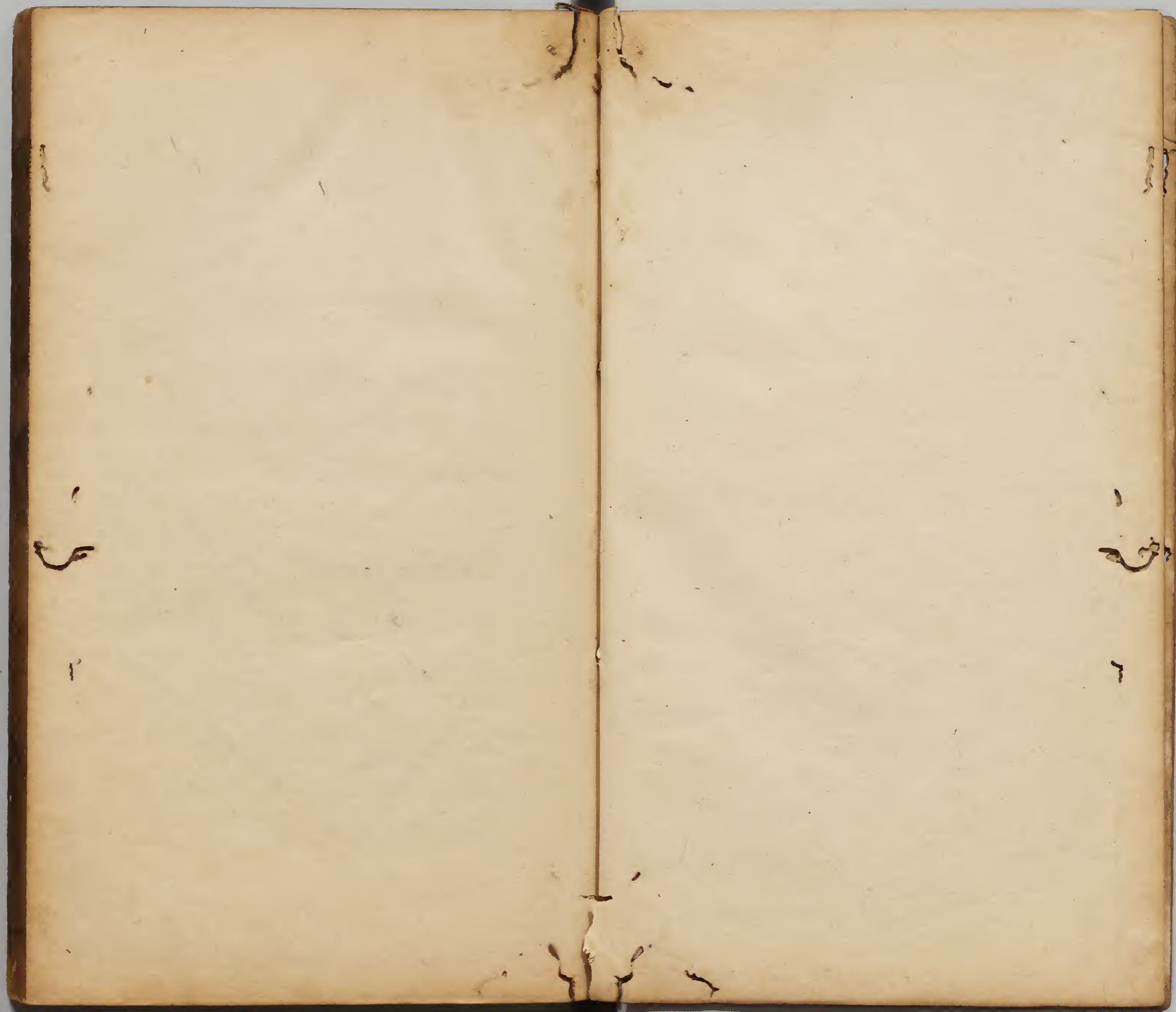
| | | | | | |
|---|---|---|-----|---|-----|
| | | | | | 漢書門 |
| | | | 九二二 | | |
| | | | 七二二 | | |
| | | | 一〇二 | | |
| 冊 | 架 | 函 | 號 | 類 | |

| | | | | |
|---|---|---|---|---|
| 庫 | 文 | 閣 | 內 | |
| 九 | | | 九 | 漢 |
| 九 | | | 二 | |
| 九 | | | 二 | 書 |
| 八 | | | 一 | |
| 架 | 冊 | 號 | 類 | |

| | | |
|------|---|--------|
| 內閣文庫 | | |
| 番號 | 漢 | 9212 |
| 冊數 | | 8(5) |
| 函號 | | 295 21 |







皇明論紀彙編卷之十二

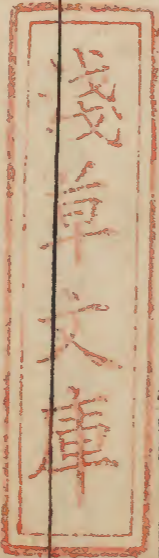
太僕寺寺丞蒲中郭良翰詮訂

尊諡九

郡王下

順簡

西河王鍾鏐 成化
廣靈王成欽 嘉靖



皇明論紀彙編 卷之十二

順靖

楚府景陵王孟炤 正統

韓府襄陵王融焚 萬曆

順僖

晉府末和王鍾鈇 成化

惠簡

秦府臨潼王公銘 成化

惠靖

荆府都昌王祁鑑 成化

惠恭

秦府郟陽王公鏜 成化

瀋府平遙王幼壘

惠莊

周府永寧王朝壘

隆慶

一作敏懿

趙府臨漳王載滋

萬曆

惠懿

慶府安化王秩炆

弘治

周府瑞平王朝壘

萬曆

惠穆

韓府通渭王謨焞

萬曆

惠順

藩府保定王瑄坦

萬曆

惠榮

魯府鉅野王觀燁

隆慶

一作榮惠

溫憲

代府昌化王仕揮

成化

溫肅

魯世子

壽鐸

隆慶

温恭

潘府永年王理封

萬曆

温靖

韓府褒城王融烝

嘉靖

代府樂昌王克燾

萬曆

周府瑞金王朝垓

温定

楚府通山王榮濠 正德

周府內鄉王安湏 嘉靖

韓府樂平王偕溟

温簡

晉府寧河王奇云

潘府德化王理幾 萬曆

代府宣寧王克燦

周府永寧王在鎧

博平王睦柯

溫穆

遼府枝江王恩錢 弘治

秦府郃陽王誠泓

晉府慶成王鍾鎰

慶府真寧王寘鏹

周府內鄉王同鎮

代府寧津王聰冷 正德

趙府昆陽王見洽

藩府陵川王恬矯 萬曆

溫懿

荆府樊山王見灝 正德

趙府廣安王厚燾 嘉靖

唐府衛輝王碩煥 隆慶

德府臨清王載壕 萬曆

蜀府華陽王宣堦

魯府東原王頤瑜

溫裕

靖江王

履燾

萬曆

温僖

周府潁川王子壻 成化

唐府浙陽王彌鏜 正德

慶府豐林王邃垞

伊府方城王褒熇

魯府安丘王頤堀 萬曆

温和

周府封丘王子壻 弘治

溫惠

楚府通城王榮渡 正德

代府懷仁王聰淑

衡府齊東王厚炳 嘉靖

漢陽王厚禎 萬曆

周府京山王勤炫 隆慶

應城王朝均 萬曆

韓府商丘王璟濬

溫隱

寧府樂安王覲鑑 弘治追封

安簡

代府潞城王仕棟

弘治

寧府宜春王磐烱

慶府豐林王真燮

嘉靖

魯府高密王健棧

周府浦江王睦楫

晉府永和王知燠

徽府建德王厚焮

安憲

周府汝陽王子學

成化

晉府寧河王鍾鏤

弘治

安肅

靖江王

經扶

嘉靖

周府京山王朝璧

萬曆追封

安靖

鄭府涇陽王祁銑

弘治

蜀府南川王申鋸

嘉靖

遼府長陽王恩鈞

韓府休寧王謨恭

安莊

荆府永新王厚燠

嘉靖

安裕

秦府沂陽王誠冽

弘治

藩府內丘王胤秘

嘉靖追封

韓府固原王璟渭

萬曆

安和

周府汝陽王同銍

嘉靖

肅世子

真淤

岷府南渭王彥濱

韓府樂平王旭樞

追封

衡府齊東王載坫

萬曆

德府利津王翊鏞

安定

周府魯陽王睦祉

嘉靖追封

韓府通渭王旭楊

安恭

韓府建寧王旭楸

嘉靖

安懿

周府原武王子埏

成化

淮世子

見濂

弘治

岷府黎山王膺鈇

趙府南樂王祁鉷

晉府滎澤王表榘

嘉靖

魯府陽信王健祉

韓府隴西王旭林

遼府衡陽王寵淹

襄府鎮寧王祐橐 萬曆

淮府南康王厚燮

安僖

楚府壽昌王孟焯 正統

遼府益陽王貴焯

湘陰王貴燭 成化

晉府廣昌王美堅 景泰

義寧王慎鑠 萬曆

寧府新昌王磐炷 天順

秦府興平王公鑠 成化

邵陽王秉檄 正德

伊府西鄂王諲缺 成化

周府鄆陵王子堅

堵陽王同鈇 嘉靖

遂平王勤爨 萬曆

慶府弘農王邃典 弘治

代府懷仁王仕燎 追封

韓府褒城王偕泗 正德

德府濟寧王祐楫

魯府陽信王當潛 嘉靖

淮府永豐王厚焮

唐府承休王宇淵 萬曆

安穆

襄府棗陽王祁鉦 成化

遼府蘄水王豪奎 弘治

晉府慶成王知爌 嘉靖

韓府襄陵王徵鈐

綏平王璟洛 萬曆

安惠

遼府松滋王貴烜 正統

伊府洛陽王勉溼 天順

秦府永壽王志埴 成化

瀋府沁水王均臻

周府永寧王子場

潁川王安潛 萬曆追封

晉府襄陰王奇澗 弘治

楚府江夏王均鍬

通山王均鐮 正德

代府襄垣王仕坏 嘉靖

慶府真寧王萬櫟

蜀府汶川王承焯 萬曆

安恪

寧府石城王宸浮 嘉靖

懿莊

漢世子

瞻壑

永樂

懿安

潘府平遙王幼壘

成化

代府隰川王遜膠

懿定

遼府宣城王寵濱

嘉靖

懿簡

秦府永興王尚烈 永樂

楚府永安王孟炯 宣德

遼府益陽王豪幾 成化

晉府寧化王濟煥 景泰

蜀府汶川王友塘 成化

周府信陵王安澤 正德

韓府襄陵王旭種 嘉靖追封

鄭府廬江王見浦

徽府陽城王厚燿 萬曆

益府阜平王載堞

代府永慶王鴈鈺

思裕

秦府宜川王秉楫

嘉靖

裕安

徽府滎陽王載堦

萬曆

裕穆

魯府樂陵王頤棧
萬曆

皇明... 卷之... 三十四

康懿

遼府湘陰王豪爨 弘治

周府封丘王有煜 成化

宜陽王有焮 嘉靖 弇州集誤作康惠

汾西王勤煇

彰德王勤焯 萬曆

鄆陵王朝縱

代府樂川王聰涓 嘉靖

伊府萬安王典欝

韓府長樂王融焯

鄭府德慶王翊鏗 萬曆

建安王多愨

晉府西河王表相

皇明... 卷之... 三五

康肅

潘府陵川王佶燿

成化

代府隰川王聰凌

正德

周府汝陽王安復

嘉靖

魯府歸善王健柟

康敬

周府會稽王安潔

嘉靖

康簡

蜀府華陽王友輝

成化

遼府宜城王貴卿

慶府真寧王濂焯

弘治

周府脩武王勤焯

萬曆

河清王勤燦

瀋府陵川王詮鑣

嘉靖

晉府河中王表梈

代府富川王廷梓

岷府善化王譽桔

益府舒城王載坑

萬曆

康靖

楚府江夏王孟炬 成化

周府義陽王子圻 弘治

商城王朝垵 萬曆

代府宣寧主聰灝 嘉靖

岷府黎山王彥漠

蜀府內江王賓沚

趙府光山王厚輝

唐府新野王宙枕 萬曆

康端

趙府臨漳王厚炯 嘉靖

康定

秦府永壽王公鋌

成化

趙府洛川王祐祭

嘉靖

周府益陽王睦楮

代府廣靈王俊櫬

潞城王克焜

萬曆

晉府義寧王新墀

嘉靖

榮府富城王厚燄

萬曆

岷府漢川王譽榛

康憲

周府魯山王勤炳

嘉靖

衡府新樂王載璽

萬曆

康裕

周府上洛王睦楹

嘉靖

堵陽王睦檣

趙府廣安王載堂

萬曆

濬府沁源王恬燁

肅府鉛山王弼榦

康僖

晉府寧河王美福 成化

周府原武王同鏞 弘治

遂寧王在鈺 萬曆

秦府宜川王宸澮

寧府宜春王磐煒 嘉靖追封

藩府宜山王詮鏞

沁源王勛溱

代府饒陽王俊棧 追封

蜀府華陽王讓核 追封

魯府郟城王當滋

徽府慶雲王厚燦

遼府廣元王致楫

慶府弘農王萬楨 萬曆

鄭府東原王載敷

靖江王 任昌

康惠

代府山陰王遜堪

成化

康強王聰滋

嘉靖

周府新會王安激

嘉靖

浦江王勤煥

萬曆

德府泰安王載堦

嘉靖

魯府東阿王當澆

蜀府石泉王賓清

衡府平度王載邶

萬曆

韓府西德王融燿

楚府東安王顯梈

康穆

魯府高密王當湄 正德

唐府三城王芝垝

周府遂平王安洛 嘉靖

肅府淳化王弼果 萬曆

康和

周府魯山王安滾 嘉靖

東會王睦柎 萬曆

徽府建德王祐樞 嘉靖

榮府惠安王厚煦

晉府寧化王表櫟

潘府稷山王恬焯

萬曆

康恪

遼府益陽王寵涵

嘉靖

康順

遼府蘄水王恩鉅

嘉靖

韓府褒城王旭欄

建寧王謨堂

萬曆

趙府南樂王厚焯

衛府商河王載恭

魯府鄒平王頤在

康悼

代府靈丘王俊格

嘉靖追封

康隱

周府海陽王安澧

嘉靖

榮懿

潘府靈丘王詮鈺 正德

岷府江川王音塾 嘉靖

周府義寧王睦樺

晉府河東王知炯

榮昭

趙府汝源王見淇 嘉靖

鄭府東垣王厚炯

唐府衛輝王宙桐 隆慶追封

遼府宣城王致棖

代府廣靈王克燧

榮莊

周府鎮平王子堦 成化

潁川王同鑪 嘉靖

寧府弋陽王奠壘

代府饒陽王聰灏

魯府滋陽王當漬

晉府寧河王表楠

榮靖

周府遂平王子璉 成化

汾西王朝垵 嘉靖

晉府陽曲王美瑄 成化

韓府通渭王徵鈇 弘治

魯府東阿王陽鏢 正德

伊府光陽王勉冊

瀋府沁源王詮鍾

楚府保康王顯樟 嘉靖

代府山陰王成鏊

秦府永壽王懷堪

益府金谿王載學

肅府延安王縉焮 一作恭靖

徽府太康王載堯 萬曆

襄府棗陽王祐楨 嘉靖

榮端

晉府交城王表杅

正德

遼府光澤王寵滾

嘉靖

潘府宜山王勛渥

萬曆

榮憲

周府堵陽王安澤

嘉靖

奉新王睦楸

隆慶

湯溪王勤烜

皇明諸系彙編 卷十一 三十一

榮簡

鄭府朝邑王祁鎔 成化

潘府宿遷王詮鏐 嘉靖

遼府沅陵王寵涑

代府樂昌王俊楅 追封

德府臨朐王厚熾

周府瑞金王勤煥

汝寧王朝埭 萬曆

唐府蕩陰王宙榮

榮康

皇明諸系彙編 卷十一 三十一

潘府唐山王詮鉞 弘治

晉府義寧王奇漢

趙府平鄉王見洸 嘉靖

周府湯溪王厚輝

萊陽王安滴

襄府陽山王祐楫

崇府慶元王祐楮

蜀府汶川王申銷

德陽王賓澗

代府和川王克烜

魯府陽信王觀燃

唐府鄆城王宙桃

韓府崐山王融燧

榮定

代府懷仁王遜焞 弘治

溧陽王聰漑 嘉靖

周府沈丘王睦栲

汝陽王勤燹 隆慶

曲江王睦檜

榮恪

趙府洛川王見渥 正德

魯府安丘王觀爓 嘉靖

榮惠

周府臨湍王同鈞

弘治

趙府襄邑王見沂

晉府交城王奇涓

遼府益陽王致榘

秦府永興王誠瀾

正德

慶府弘農王真鑰

楚府永安王華珠

萬曆

榮安

寧府瑞昌王覲錫

弘治

代府潞城王成鑄

藩府永安王幼恭

正德

晉府河東王奇淮

周府義陽王同鏞

魯山王睦羅 嘉靖

華亭王勤煥

岷府建德王譽挺

魯府鄒平王健檔

榮和

韓府高平王偕灤 正德

瀋府稷山王詮濠

岷府安昌王彥溶

趙府臨漳王見直

唐府承休王芝垠

遼府松滋王恩鈞 嘉靖

德府歷城王厚燦

肅府鉛山王真澗

淮府永豐王祐相

代府棗強王俊棗

榮穆

遼世子

恩鋪

成化

秦府保安王誠潢

弘治

蜀府石泉王友垣

正德

晉府臨泉王奇渚

旌德王知燾

隆慶

藩府沁水王勛瀨

正德

周府永寧王安法

嘉靖

淮府崇安王見洵

榮裕

肅府金壇王真洵

嘉靖

一作恭裕閣本作安僖

榮僖

遼府宜城王豪圻

弘治

晉府交城王奇瀟

追封

瀋府清源王詮銘

正德

慶府真寧王台濬

代府昌化王成煖

趙府南樂王見瀾 嘉靖

周府上洛王安讓

河清王睦棧

唐府新野王宇滬

岷府黎山王譽枚 隆慶

淮府南康王祐祠 追封

榮順

代府靈丘王遜炗 成化

趙府平鄉王祁總

晉府交城王羨垸

周府胙城王子據

楚府通城王季堽

秦府宜川王公銳

岷府南渭王音戩 弘治

魯府安丘王當濂

韓府長泰王旭橫 嘉靖

遼府肅寧王寵汕

瀋府吳江王助濟 萬曆

德平王胤挺

榮懷

晉府永和王奇涓 弘治

榮悼

周世子

安瀆

弘治初謚

楚府通山王華垠

萬曆

榮隱

鄭府真丘王見消

正德

榮繆

鄭府廬江王祐棉

嘉靖

榮虛

代府廣靈王遜焜 天順

榮戾

周府沈丘王同鏃 正德

鄭府繁昌王祐榜 萬曆

悼恭

周府遂平王有頰 正統

遼府應山王貴燁

代府博野王成鏐 成化

韓世子 謨 嘉靖

悼懿

代府靈丘王克燧 嘉靖追封

悼莊

蜀世子

悅熈

永樂

慶府岐山王秩煉

正統

吉世子

祐袂

正德

遼府長陽王致楹

萬曆追封

悼簡

楚府巴陵王孟燧

洪武追封

唐世子

芝壩

正統

悼定

皇明詔紀彙編 卷十二 五十二

代府富川王克煜 嘉靖

悼靖

藩府稷山王佶焞 正統

遼府肅寧王恩銘 成化

悼康

晉府寧化王奇瀾 嘉靖追封

周世子 勤熄

徽府隆平王厚焞

皇明詔紀彙編 卷十二 五十二

蜀府華陽王申銓

追封

瀋府陵川王勛灊

追封

悼安

秦府邵陽王誠濟

弘治

悼平

晉府廣昌王濟焞

宣德

悼懷

蜀府黔江王友埈 宣德

唐府新野王瓊燁 正統

蕩陰王宇澄 萬曆

濬府沁水王佶煜 正統

楚府永安王均鏢 成化追封

鄭府信陽王見浪

荆府閩濟王祐櫛

晉府河中王奇溶

慶成王新堤 萬曆追封

遼府枝江王寵潤 嘉靖

代府碭山王克州

悼惠

楚府岳陽王孟燿 宣德

周府羅山王有燬

寧府信豐王磐煥 正統

荆府都梁王見溥 成化

悼和

周府汝南王子埏 天順

魯府東阿王陽鐔 正德追封

藩府沁源王胤楊 嘉靖追封

悼僖

靖江王

贇儀

未樂

趙世子

瞻坂

宣德

遼府麻陽王貴燠

正統

衡陽王恩鑣

弘治追封

楚府大冶王季奭

晉府徐溝王鍾鐸

景泰

鄭世子

見滋

成化

代府和川王成鏐

藩府唐山王幼喬

荆府都昌王祐樞

弘治

德府高唐王厚燠

嘉靖

悼昭

晉府臨泉王鍾鏐 成化

代府饒陽王成鎔

韓府西德王旭樅 嘉靖追封

悼順

秦府保安王志垌 正統

楚府江夏王季璽 成化

寧府瑞昌王宸觀 弘治追封

瀋府永年王勛浚 嘉靖追封

內丘王詮鋦 追封

代府寶豐王克炆

悼隱

齊府樂安王賢熒 永樂

蜀府華陽王悅燿 宣德

代府定安王成鱗 成化

楚府崇陽王榮灑 嘉靖追封

悼戾

代世子 遜端 永樂

懷懿

周府汝陰王子壘 成化

濬府陵川王幼壘 追封

魯府滋陽王健楫 嘉靖追封

淮府永豐王載址 萬曆

懷端

韓府汶陽王璟余 萬曆

懷莊

周府順陽王有烜

永樂

代府寧津王聰滴

弘治

德府臨朐王載堦

嘉靖

益府舒城王翊銀

萬曆

韓府崇明王璟清

懷康

代府寧津王成鈗

成化

一作悼康

魯府鉅野王健楸

嘉靖

周府崇善王勤燧

懷恪

周府遂平王在鈇

萬曆

懷靖

藩府廣宗王幼琳

天順

周府內鄉王子棗

成化追封

遼府宜城王恩銑

正德

皇明詩經彙編 卷十二 六十二

懷安

晉府旌德王表楫 嘉靖

懷簡

晉府高平王濟燁 永樂

秦府永壽王尚烜

韓府平利王範壑 景泰

趙府襄邑王見滄 成化

鄭府河陽王見瀉

魯世子 當從 弘治

周府定安王安溥

皇明詩經彙編 卷十二 六十二

寧府宜春王觀鐔 追封

岷府南渭王膺鋌 正德追封

楚府通城王顯柜 嘉靖追封

衡府玉田王厚煙

懷僖

秦府保安王尚煜 未樂

周府河陰王子壘 正統

淮府鄱陽王祁鎮

鄭府新平王祁銳 景泰

晉府太谷王鍾鉉 天順

安溪王表榘 正德追封

伊府方城王諲鑠 成化

岷府安昌王膺鋪

荆府桐城王祐禪 弘治

楚府縉雲王榮淋 正德

瀋府永年王詮鑄 嘉靖追封

榮府福寧王厚熹

代府靈丘王廷址 追封

益府淳河王常洵 萬曆

懷順

靖江王 相承 成化

荆府都昌王見潭

淮府永豐王見淨 弘治

鄭府宜章王見洲

德府東平王厚燉 嘉靖

趙府洛川王厚焮 追封

伊府方城王典榕

追封

秦府永壽王惟燿

追封

懷和

周府聊城王安濟

弘治

趙府汝源王祐桐

嘉靖追封

懷穆

榮世子

厚勳

嘉靖

懷隱

代府武邑王聰沃

弘治初諡

周府浦江王安湜

嘉靖

懷悼

趙府臨潼王祐杙

嘉靖追封

一作悼懷

哀簡

甌寧王允熲

未樂

懿文太子季子

皇明諡紀彙編卷之十二終

皇明諡紀彙編卷之十三

太僕寺寺丞蕭中郭良翰諡訂

尊諡十

王妃

愍烈

秦愍王妃王氏

洪武

恭惠

趙王高燧妃沐氏

永樂

貞烈

周府羅山王有燬妃張氏

宣德

衛恭王妃楊氏

正統

寧府信豐悼惠王妃劉氏

周憲王妃鞏氏

韓靖王妃劉氏

景泰

貞惠

越靖王妃吳氏 正統

貞蕭

周府河陰王妃鞏氏 正統

貞順

鄭府新平王妃巫氏 景泰

趙惠王繼妃邵氏

蜀府永川莊簡王妃何氏 天順

蕭貞

唐悼簡世子妃胡氏 正統

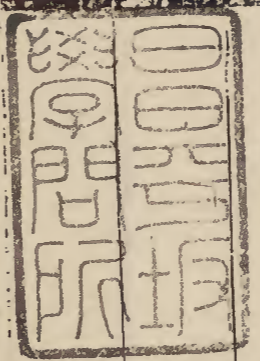
靜節

蜀獻王繼妃徐氏 天順

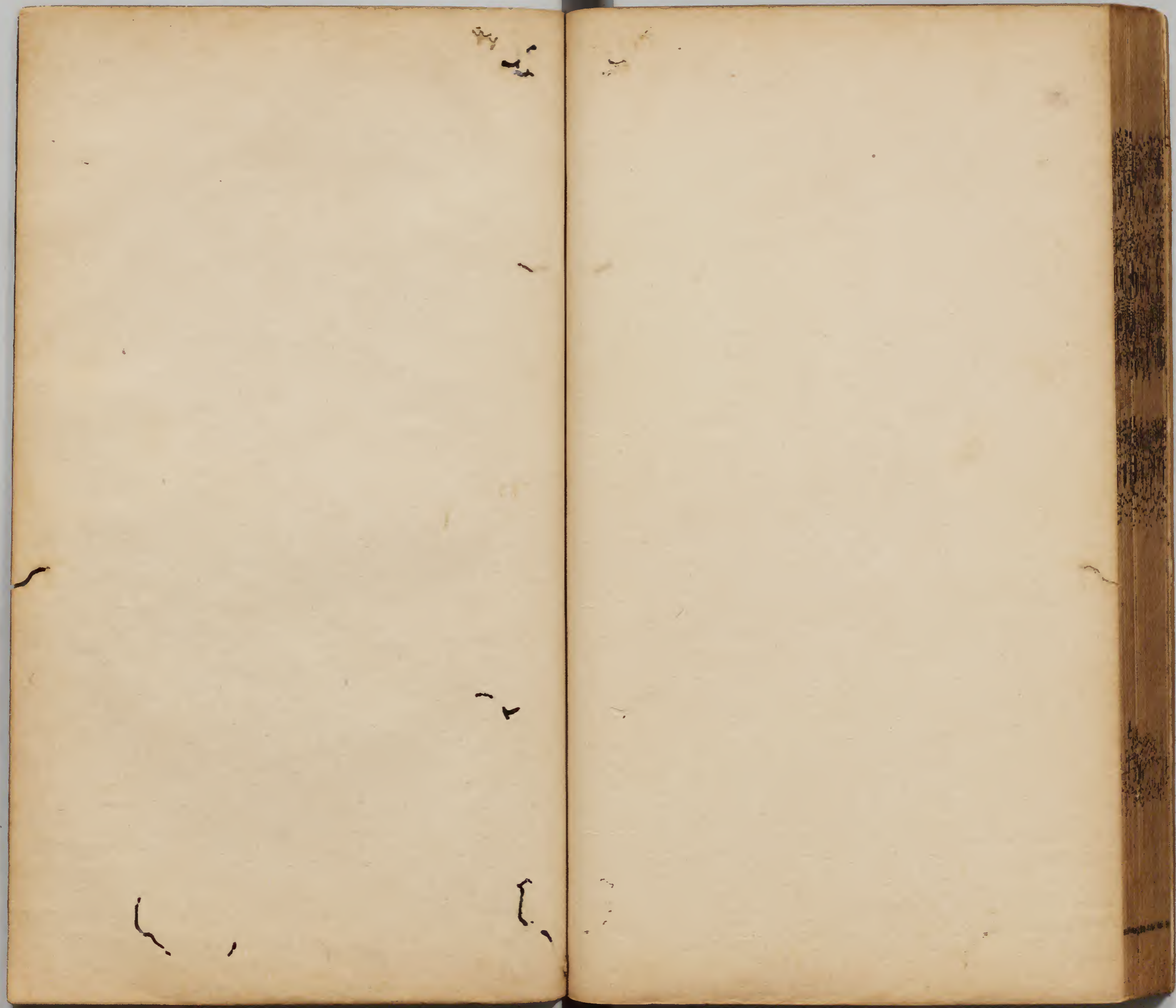
皇明詒紀彙編

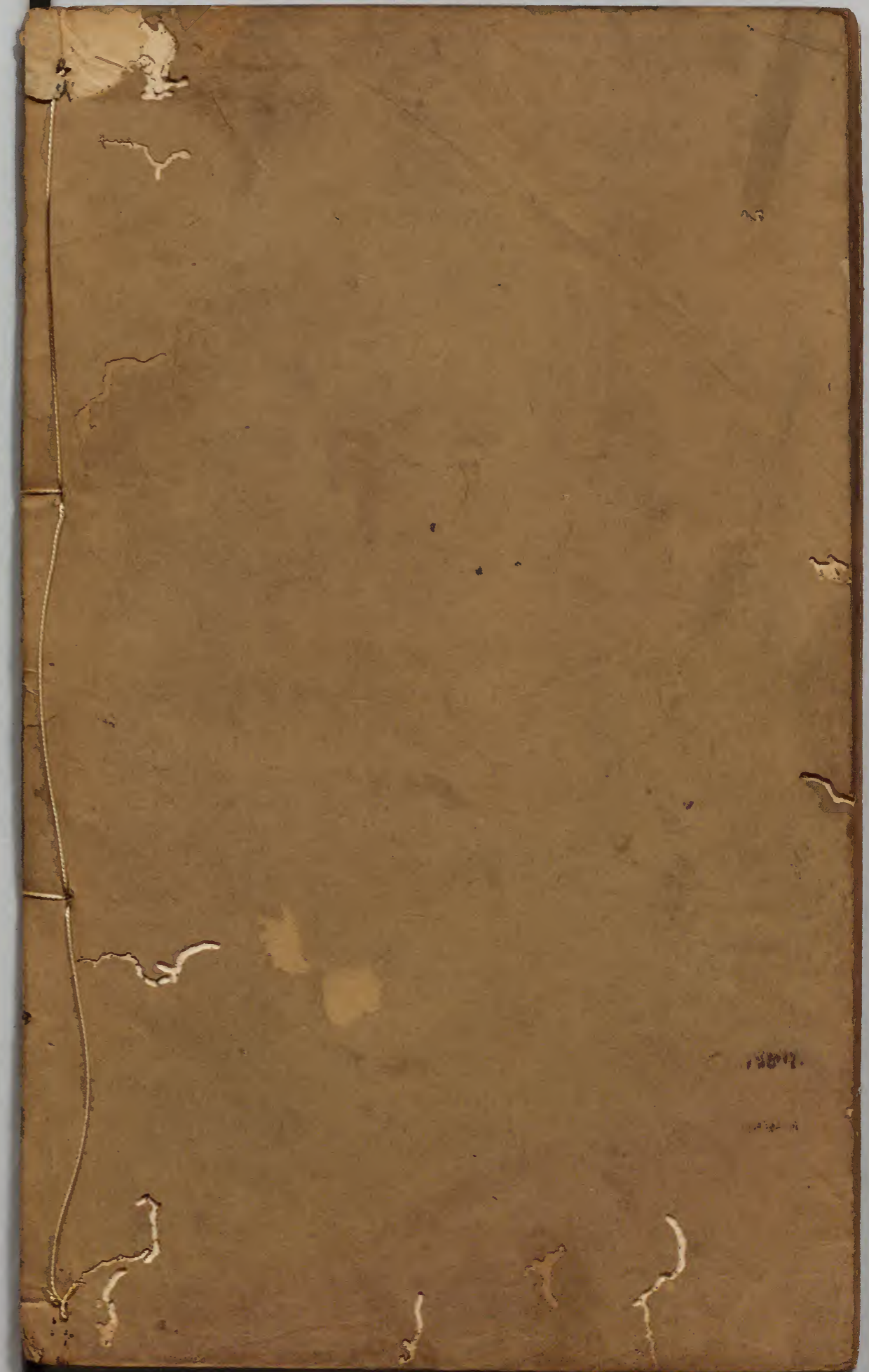
卷十三

四



皇明詒紀彙編卷之十三終





2

1809.

1809.